



東京警察病院

Tokyo Metropolitan Police Hospital

NEWS

地域に信頼される病院を目指して

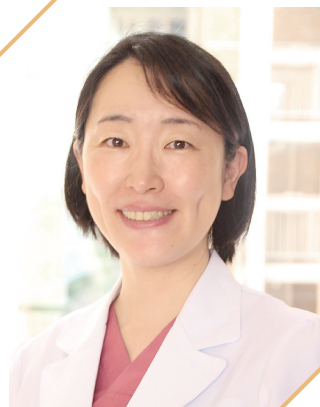
このたび、新たに副院長および診療科部長が就任いたしました。



この度、副院長を拝命いたしました北川 剛と申します。東日本大震災直後に東京警察病院外科に赴任して15年になります。

この間、新型コロナウイルス感染症、医師の働き方改革など様々な問題、変化に直面しつつ、外科の実務、管理、手術センター、医療安全、研修管理等の病院業務に携わってまいりました。

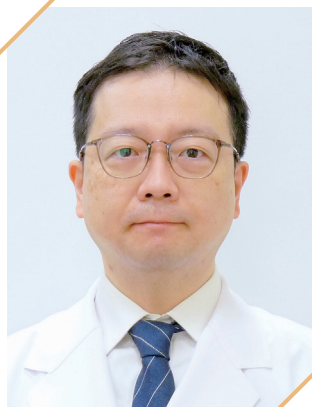
これからは、皆様のご意見を伺いながら、東京警察病院がどのように機能すれば中野周辺の地域医療に、これまで以上にお役に立てるかを考え、地域のため、病院のため、力を尽くす所存です。どうぞよろしくお願ひいたします。

副院長 兼 外科部長 きたがわ だけし 北川 剛

このたび小児科部長を拝命しました梶保祐子と申します。

これまでの経験を生かし、中野および近隣地域の子どもたちの健やかな成長を支えられるよう力を尽くしてまいります。

また、地域の皆様とご縁を大切に、日々の診療に誠実に取り組む所存です。どうぞよろしくお願ひ申し上げます。

小児科部長 かじほ ゆうこ 梶保 祐子

このたび精神科部長を拝命いたしました藤岡真生と申します。

総合病院という東京警察病院の特色を生かし、診療科間・病院診療所間の連携をとりながら、精神科診療ならびにてんかん診療を行っていく所存です。

中野および近隣地域の皆様のお力になれるよう努力してまいりますので、どうぞよろしくお願ひいたします。

精神科部長 ふじおか まお 藤岡 真生

スポーツ復帰を目指す 膝前十字靭帯断裂の治療

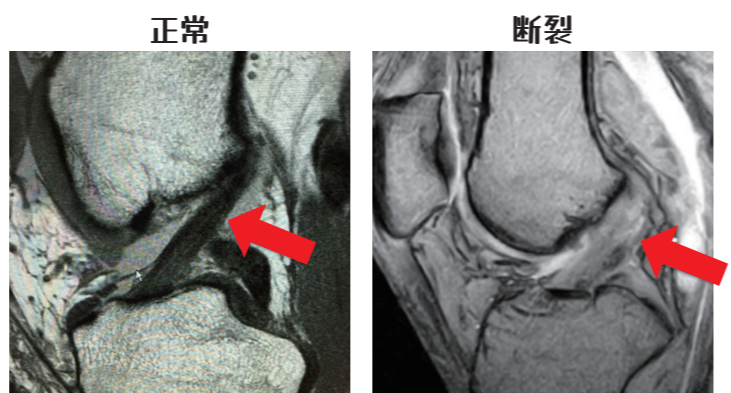


整形外科部長 **西原 洋彦**

膝前十字靭帯(ACL)の役割と損傷

膝前十字靭帯(ACL)は、脛骨が大腿骨に対して前方へずれるのを防ぎ、膝関節の安定性を保つ重要な靭帯です。この靭帯が正常に機能することで、急なターンやストップ、ジャンプの着地といった動作が可能となります。しかし、バスケットボールやサッカー、スキー、バレーボール、柔道、アメリカンフットボールなどのスポーツ中に断裂することが多く、受傷後は膝の腫れや痛み、不安定感が生じます。自然治癒は困難で、放置すると膝崩れを繰り返し、半月板や軟骨損傷を引き起こす恐れがあるため、適切な治療が重要です。

MRI 横から見たところ



前十字靭帯再建術と術後の経過

前十字靭帯再建術は、断裂した靭帯に代わる移植片を脛骨と大腿骨に作った骨トンネルの中に入れ、それをスクリューなどで固定する手術です。

前十字靭帯断裂に対しては、初期固定性に優れた骨付き膝蓋腱(BTB)を用いた再建術を実施しています。手術は全身麻酔下で約90分、入院期間は約10日間です。術翌日から全体重をかけた歩行訓練を開始し、退院時には杖なしで歩行できる方が多くみられます。また、将来骨に置換される吸収性スクリューを使用するため、抜去のための再手術は不要です。



吸収性スクリュー



移植片を骨に通してスクリューで固定する。

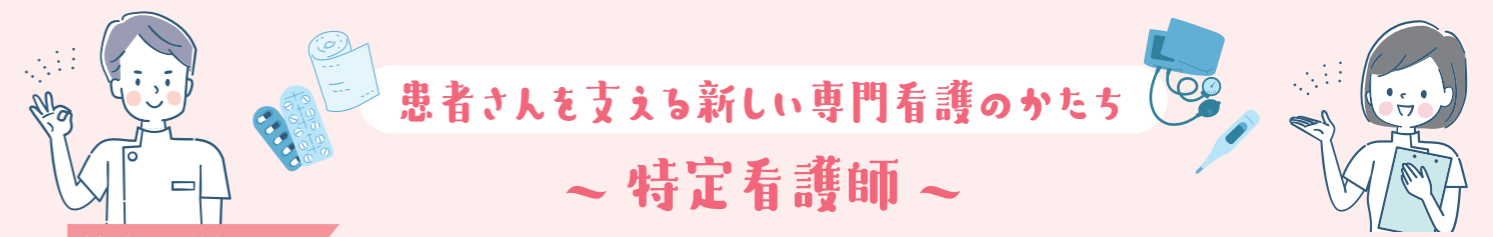
スポーツ復帰を支えるリハビリテーション

術後は専門スタッフによる段階的なリハビリを行い、約2か月でジョギングを開始します。スポーツ復帰は通常6か月、柔道やアメリカンフットボールなどの激しい競技では8~10か月後を目標としています。患者さん一人ひとりの状態に応じた支援を行い、早期の社会復帰と競技復帰を目指します。



東京警察病院整形外科の紹介

東京警察病院整形外科では、外傷からスポーツ障害、関節疾患まで幅広い診療を行っています。豊富な手術実績と高度な専門性を生かし、患者さん一人ひとりに寄り添った質の高い医療を提供しています。地域の皆さまに信頼される診療科として、安全で安心できる医療の実践に努めています。



患者さんを支える新しい専門看護のかたち

~ 特定看護師 ~

特定看護師とは

特定看護師とは、厚生労働省が定める「特定行為研修」を修了し、医師の包括的な指示(手順書)のもとで、高度かつ専門的な知識をもとに医療行為を担うことのできる専門的な看護師です。少子高齢化や医療の高度化が進むなかで、患者さんの小さな変化に気づき、いち早く必要な医療提供につなぐ役割が期待されています。

クリティカルケア特定看護師の業務内容

救急現場でクリティカルケア特定看護師が従事するメリットは、重症患者の状態変化への“気づきの早さ”と“つながりやすさ”です。日々患者さんのそばで関わる看護師だからこそできる視点を活かして「早く気づき、早く対応する医療」を支えています。一方で特定看護師は医師に代わる存在ではなく、あくまで医師との連携の中で役割を果たします。

病状が刻々と変化する救急の現場において、初期対応のスピードは患者さんの予後にも大きく影響します。特定看護師は、救急や病棟などの現場で患者さんの状態を評価し、検査や処置、薬剤調整などをタイムリーに行います。現在は救急センターを中心に活動していますが、今後は病棟ラウンドや院内迅速対応システムを通して「悪くなる前に気づく医療」の実現に貢献していきます。

日々の実践を通して経験を積み重ね、患者さんにとって安心できる医療につなげていきます。



特定看護師
町田 純子



NEXT → 認知症看護認定看護師をご紹介します!



管理栄養士の / 健康レシピ



栄養科 管理栄養士
水原 久美

この時期限定の「新ゴボウ」を使った一品料理をご紹介します。

新ゴボウの粒マスタードマヨソース和え



材料 2人分

- 新ゴボウ 20cm程度を2本
- ブロッコリー 50g(1/4株)
- 空豆 30g(6~7粒)
- 粒マスタード 小さじ1
- マヨネーズ 大さじ2
- 醤油 小さじ1
- 酢 少々

1人前あたり

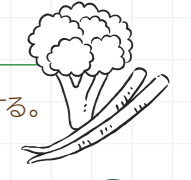
- エネルギー/195.3Kcal
- たんぱく質/7.4g
- 脂質/10.4g
- 炭水化物/23g
- 食物繊維/7g
- 食塩相当量/0.9g

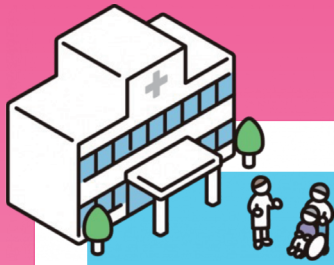
作り方

- ① 新ゴボウはタワシを使い水でよく洗い皮はこすげ取るようにする。
- ② 乱切りにし酢水に10分程度さらしアク抜きをする。
- ③ 熱湯に新ゴボウを入れ8~10分程度茹で冷ましておく。
- ④ ブロッコリーは茹でて水気を切る。
- ⑤ 空豆は茹でたあと皮を剥いておく。
- ⑥ ボールに調味料★を入れソースを作り、新ゴボウ・ブロッコリー・空豆を入れ和える。
- ⑦ 器に盛付ける。

管理栄養士コメント

5月~6月のゴボウは「新ゴボウ」といって秋冬に収穫されたものより香りが強く、柔らかくて水まわりの特徴です。アクの主成分はポリフェノール、カリウム・マグネシウムなどのミネラルも多く含まれますが、食物繊維が豊富です。「水溶性食物繊維:イヌリン」と「不溶性食物繊維:リグニン」を含んでおり「イヌリン」は血糖上昇を抑えコレステロールを体外に排出する働きがあります。「リグニン」は腸内環境を整えてくれます。生活習慣病予防に効果が期待できる野菜です。





東京警察病院

参加費
無料

定員
30名
事前申込制

2026年
6月12日(金)
14:30~

東京警察病院
本館9階 大会議室



区民健康講座

高齢者も無関係ではない、 「てんかん」の話

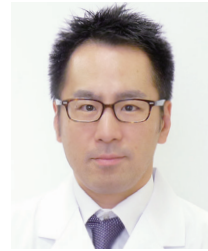
精神科部長 **藤岡 真生**



その顔の痛みとピクつきは 治るかもしれません

～ さんさ 三叉神経痛と顔面けいれんのお話 ～

脳神経外科部長
脳卒中センター長 **吉野 正紀**



申込方法

外来1階 総合案内でも
お申込みいただけます！

公式ホームページよりお申込みください

東京警察病院 健康講座

検索

または

QRコード
からも
お申込み
可能です



お問い合わせ先

東京警察病院 経営企画課
☎03-5343-5611
(土日祝除く 8:15~17:00)

※定員になり次第募集を締め切らせていただきます。詳細は病院ホームページをご覧ください。

病院からの お知らせ

病院機能評価の認定を更新しました

当院は、公益財団法人日本医療機能評価機構による病院機能評価の更新審査を受審し、2026年3月に認定証が交付されました。副機能(リハビリテーション)についても認定を取得しました。今後も良質で安全な医療の提供に努めてまいります。



〈一般病院2〉



〈リハビリテーション病院〉

本館9階 レストラン憩 営業時間変更のお知らせ

レストラン憩は、営業時間を変更いたしました。

ラストオーダー：14:00

閉店時間：14:30

何卒ご理解のほどお願い申し上げます。

